

COMMENT FAIRE POUR UTILISER Eye-box MAX comme serveur de fichiers



Introduction

Le but de ce document est de présenter l'utilisation de MAX comme serveur de fichiers. Autrement dit, un espace de stockage, de partage, et d'accès commun à certains fichiers se trouvant sur le serveur. Cela est facilement réalisable grâce au logiciel Samba intégré dans MAX qui permet le partage de fichiers personnels, fichiers de groupe, et fichiers d'entreprises entre postes clients Windows ou Linux.

Exemple d'utilisation : Partage d'un fichier Outlook .pst

Dans la procédure qui va suivre, nous allons prendre l'exemple du partage d'un fichier de données Outlook de type '.pst'. Nous aimerions avoir un fichier de ce type qui soit partagé par des utilisateurs d'un même groupe et qui soit visible sur le logiciel Outlook de chaque poste client.

Nous allons donc envisager la situation suivante :

Groupe : AvantVentes

- |
|__ Utilisateur : Frédéric Gilloteau (fgilloteau)
- |
|__ Utilisateur : Christophe Cebe (ccebe)
- |
|__ Utilisateur : Tony Masse (tmasse)

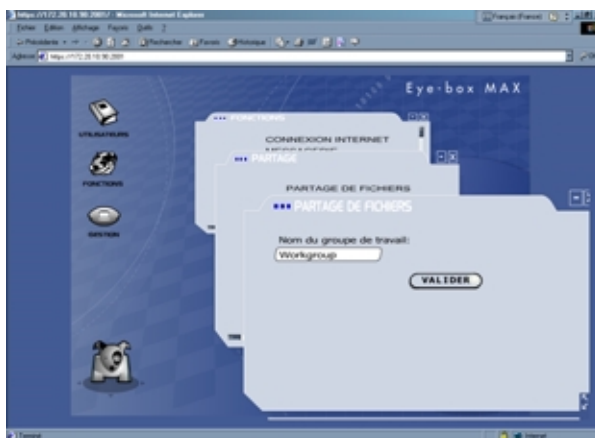
Sous le logiciel Outlook, nous créons une seule fois le fichier que nous voulons partager (ex : av.pst).

Le but est que par la suite, quand l'un de ces trois utilisateurs ouvre Outlook depuis son poste client, il voit son fichier '.pst' qui lui est propre ainsi que le fichier '.pst' se trouvant sur le serveur qui est partagé par les utilisateurs du groupe AvantVentes.

Nous allons donc envisager la scénario suivant :

Configuration de MAX

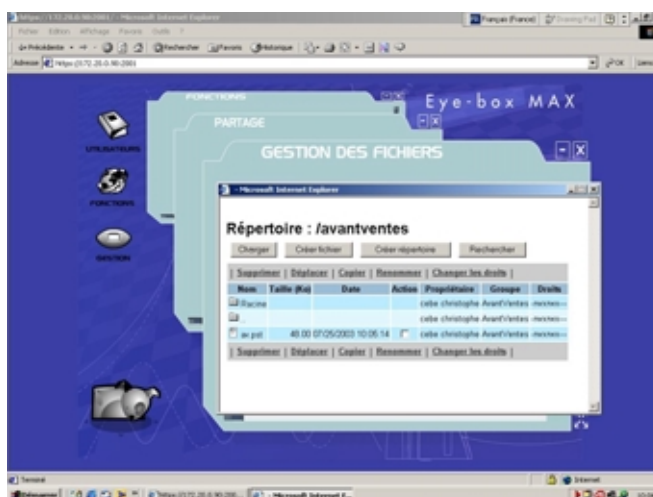
Pour valider le partage de fichier sur MAX dans l'interface d'administration nous allons nous rendre dans la section : Activer les fonctions – Partage – Partage de fichier. Nous allons donner le nom du groupe de travail du serveur, celui-ci devra être le même sur chaque poste client. Exemple : WORKGROUP.



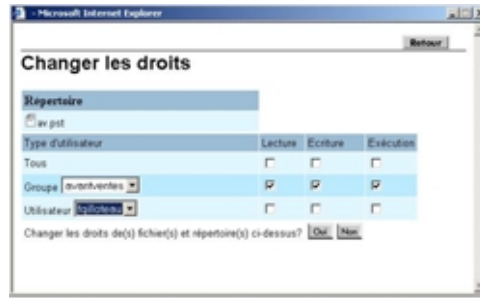
Ensuite, nous allons créer le groupe AvantVentes et les 3 utilisateurs cités ci-dessus que nous allons ajouter dans le groupe.

Dernière étape, nous allons déposer le fichier 'av.pst' préalablement créé dans le répertoire /home/AvantVentes. Ce fichier contiendrait par exemple des mails communs envoyés à la liste de distribution du groupe, des contacts partagés communs, etc.

Pour cela, nous nous rendons dans la section Partage – Gestion des fichiers et nous cliquons sur le répertoire AvantVentes. Enfin, nous allons cliquer sur 'Charger' pour déposer le fichier '.pst' dans ce répertoire.



Pour ce fichier, on n'oubliera pas de modifier les droits afin de s'assurer que les utilisateurs du groupe y ont bien tous accès en lecture, écriture, et exécution.

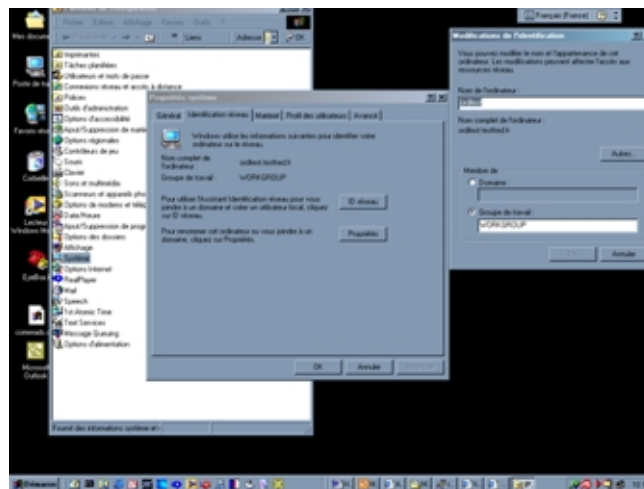


L'accès à ce fichier pour chaque utilisateur peut être vérifié en allant sur le bureau virtuel, dans partage de fichiers.

Configuration du poste client

1. Comme pour le serveur, le poste client va être intégré dans le groupe de travail cité ci-dessus : WORKGROUP.

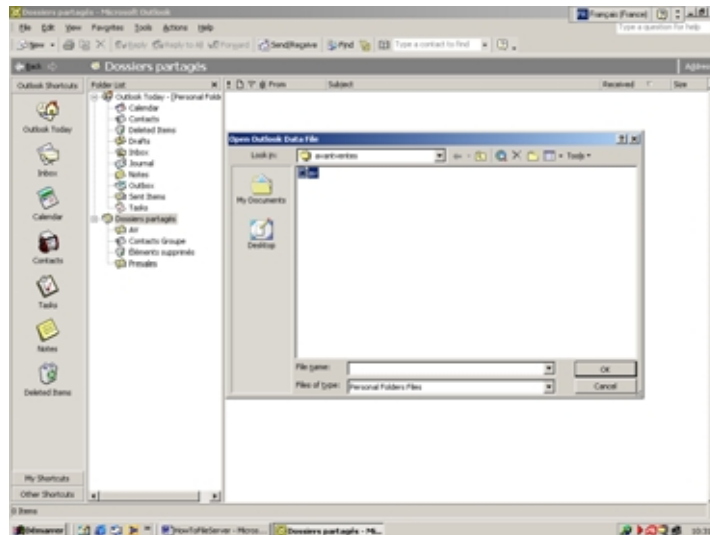
Pour cela, sous Windows 2000/XP/NT, aller dans Paramètres – Panneau de configuration – Système. Cliquer sur l'onglet Identification et rajouter WORKGROUP dans le nom du groupe de travail.



2. Créer ensuite les comptes des utilisateurs correspondants à ceux existants sur le serveur (fgilloteau, ccebe, tmasse) sur chaque poste client qui va être utilisé par l'un de ces trois utilisateurs.

Exemple : Le poste client X va être utilisé par l'utilisateur fgilloteau, je crée donc le compte fgilloteau avec le même login et mot de passe que sur le serveur sur ce poste X.

3. Enfin, démarrer une session sur le poste client avec le nouveau compte créé (dans notre cas, fgilloteau). Ouvrir Outlook et aller dans le menu File – Open – Open Outlook Data File. Parcourir ensuite le voisinage réseau pour trouver le nom du serveur (ex : eyebox) puis le nom du répertoire de groupe (ex : avantventes) et ensuite le nom du fichier '.pst' (ex : av.pst). On ne verra ce fichier que si on est connecté avec un compte existant sur le serveur et que l'on appartient au groupe AvantVentes.



On voit donc une nouvelle hiérarchie dans le panel de gauche représentant le contenu du fichier 'av.pst' où l'on trouve un répertoire Boîte de réception commun, un dossier Contacts Groupe commun.

Si on fait une modification sur cette structure (et donc sur le fichier av.pst) celui-ci est mis à jour de façon transparente sur le serveur pour lorsqu'on l'ouvre au cours d'une prochaine session, celui-ci soit bien à jour.

Les trois utilisateurs fgilloteau, ccebe, et tmasse peuvent donc tous avoir leur propre menu Outlook, plus celui de leur groupe commun partagé.

On peut voir sous l'exemple ci-dessous qu'il est également possible de créer une structure de calendrier partagé dans ce fichier '.pst' de groupe, celui-ci sera donc accessible et visible par les utilisateurs du groupe qui pourront visualiser un calendrier partagé de leurs rendez-vous :

